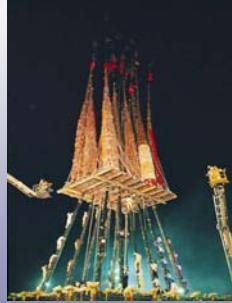


台灣觀光資源特色⁽⁴⁾

►多元化的文化資產

- ❖ 族群：客家、閩南、原住民、大陸
- ❖ 宗教：寺廟、祭祀、生活習慣
- ❖ 民俗：音樂、節慶活動



台灣觀光資源特色⁽⁵⁾

►菜系完備的美食

- ❖ 國際美食：義大利、法國、日本、泰國、越南…
- ❖ 中國菜系：閩南、四川、江浙、廣東、北京…

◆ 台灣獨特菜系：客家、台菜、原住民風味餐、夜市美食



台灣觀光資源體系⁽¹⁾

- 台灣觀光資源體系
- 國家風景特定區13處—交通部觀光局
 - 國家公園6處—內政部營建署
 - 森林遊樂區16處—行政院農業委員會
 - 國家農場8處—行政院退除役官兵輔導委員會
 - 休閒農業區57處—農委會、縣市政府
 - 大學實驗林2處—教育部
 - 觀光遊樂業與標準遊樂區35家—交通部觀光局
 - 高爾夫球場70處—行政院體育委員會
 - 文化資產、古蹟、藝術—行政院文化建設委員會

風景特定區

- 國家風景區13處
- 省級(定)5處
- 縣市級風景區35處

東北角海岸



東北角海岸；北海岸及觀音山；參山；日月潭；阿里山；雲嘉南濱海；茂林；大鵬灣；東海岸；花東縱谷；澎湖與馬祖、西拉雅等計13處國家風景區。

台灣觀光資源體系⁽³⁾

國家風景區未來發展趨勢

- ❖ 以套裝旅遊線規劃包裝旅遊產品。
- ❖ 以設施減量與環境整頓為工作重點。
- ❖ 以產業聯盟結合聯合行銷。
- ❖ 鼓勵民間投資經營觀光遊憩設施。

經營準則



台灣觀光資源體系⁽⁴⁾

- 國家公園—依國家公園法劃設，以保護自然生態為主要目的。

國家公園6座

陽明山：火山地形
雪霸：櫻花鉤吻鮭
玉山：東南亞第1高峰
太魯閣：峽谷地形
金門：戰地文物
墾丁：熱帶珊瑚礁



台灣觀光資源體系 (5)

國家公園未來發展趨勢

- ❖ 觀光發展部分業納併觀光客倍增計畫以套裝旅遊線規劃包裝旅遊產品。
- ❖ 以設施減量與環境整頓為園區工作重點。
- ❖ 未來著重於環境保護與自然教育。
- ❖ 鼓勵民間投資經營國家公園事業。



台灣觀光資源體系 (6)

- 國有林森林遊樂區—依森林法所劃設，目前計有16處。

太平山、內洞、大棟山、觀霧、大雪山、八仙山、武陵、奧萬大、合歡山、阿里山、藤枝、雙流、墾丁、富源、池南、知本。



台灣觀光資源體系 (7)

國有林森林遊樂區

- ❖ 觀光發展部分業納併觀光客倍增計畫以套裝旅遊線規劃包裝旅遊產品。
- ❖ 年遊客量約300萬人次
- ❖ 以設施減量與環境整頓為園區工作重點。
- ❖ 未來著重於環境保護與自然教育。
- ❖ 現有觀光遊憩設施以委託民間經營管理為方向。



台灣觀光資源體系 (9)

觀光遊樂業未來發展展望

- ◆ 朝向綜合型主題遊樂園發展。
- ❖ 結合購物廣場與住宿設施之休閒渡假村發展。
- ❖ 採策略性聯合經營(同業、異業結盟)。
- ❖ 極大化或精緻化發展。
- ❖ 結合大型活動或創意性行銷。



台灣觀光資源體系 (10)

社教文化機構

- ❖ 包含科博館、美術館、水族館、文化園區、動物園、天文館及民間所設之小型主題博物館。
- ❖ 公辦之社教文化機構未來將以委託民間經營。
- ❖ 以戶外教學與親子旅遊為主。
- ❖ 朝向精緻化發展。
- ❖ 組成聯盟共同行銷。



台灣觀光資源體系 (11)

產業觀光—休閒農場

- ◆ 申請之休閒農場284家。核准許可登記之休閒農場75家。屬於綜合型51家(5家許可)
- ◆ 未來發展趨勢：
 - ❖ 以戶外教學與親子活動為主軸。
 - ❖ 規模往兩極化發展：大型化與精緻化。
 - ❖ 部分農場將接待國際觀光客。
 - ❖ 可結合發展 Long Stay 與保健旅遊。



台灣觀光資源體系 (12)

產業觀光—觀光工廠

- ◆申請輔導觀光工廠計有24家，累計旅遊產值7億元。
- ◆食品產業、傳統產業、礦石業、陶瓷業、香水



未來發展趨勢：

- ❖兼具產業特色與歷史文化。
- ❖結合藝術文化、教育學習、觀光休閒。
- ❖未來以戶外教學與親子旅遊為主著。
- ❖未來應強調解說與體驗活動

節慶活動的類型 (1)

- 文化型節慶活動：具有文化傳承，足以代表台灣文化之民俗宗教活動。如元宵燈會、平溪天燈、鹽水蜂炮、台東炸邯鄲、大甲媽祖文化節、內門宋江陣、豐年祭、南島文化節等。
- 產業型活動：彰顯台灣本土特色產業，透過社區總體營造所呈現的活動。如三義木雕藝術節、鶯歌陶瓷嘉年華。



節慶活動的類型 (2)

- 創意行銷觀光活動：以創意或刻意行銷的觀光活動。如桐花祭、花卉博覽會、鮭魚季、綠色博覽會、童玩節。
- 生態體驗型活動：以生態資源為基礎所辦理之生態體驗活動，如賞螢季、八卦賞鷹、紫蝶季等。



節慶活動的類型 (3)

- 藝文展演活動：屬藝文之推廣活動，如戲劇節、電影節。
- 娛樂型活動：純屬提供娛樂性之活動。如跨年晚會、煙火秀等。



台灣觀光資源體系 (14)

節慶活動未來發展趨勢

- ❖節慶活動發展應朝觀光化、產品化與國際化。強化節慶活動國際觀光內涵，營造國際觀光魅力。
- ❖強調永續經營。
- ❖善用社會資源。
- ❖強調創新與創意。



台灣觀光資源體系 (15)

經濟部形象商圈—25個魅力商圈

- ❖商圈環境美化，改善視覺景觀設計。
- ❖重視商圈產業和特色商品開發。
- ❖EX: 客家本色魅力小城—新竹北埔
宗教藝術原鄉—雲林北港
古蹟美食思想起—台南安平
南橫山城風情畫—高雄甲山
南台灣陽光森巴—屏東東港

台灣觀光資源體系⁽¹⁶⁾

創意生活產業—

27條創意生活旅遊路線

❖ 創意生活產業體驗類別：

飲食文化體驗 傢飾時尚體驗
 工藝文化體驗 自然生態體驗
 生活教育體驗 特定文物體驗

台灣觀光產業發展現況

個別觀光產業之發展

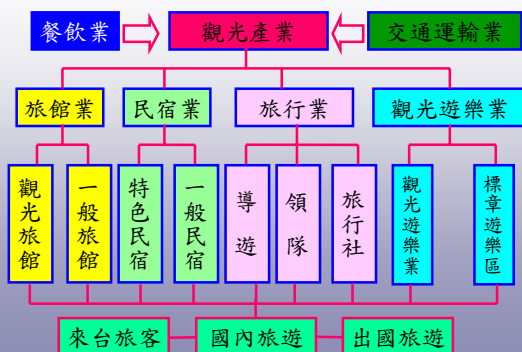
旅館業

民宿業

旅行業

觀光遊樂業

台灣觀光產業現況⁽¹⁾



台灣觀光產業現況⁽²⁾

觀光旅館業^(96.03.10)

家數：90家

房間數：21,274間

住房率：69.20 %

平均房價：3129元/日

未來發展趨勢：

- ❖ 國際觀光團客與商務旅客並重
- ❖ 管理系統化與組織策略聯盟
- ❖ 籌設與新建觀光旅館日漸增多
- ❖ 市場定位區隔化



興建或籌建中觀光旅館的研析

❖ 興建或籌建中觀光旅館計有41家；其中屬一般觀光旅館者計14家；國際觀光旅館者為27家，預計興建房間數為11,310間。

❖ 就其位置與旅館屬性分析：

➢ 都會型商務觀光旅館：興建位置位於都市內或周邊地段，如台北市；台北縣新店市；新竹市；桃園市；台中市；台南縣市(南科)；高雄市等。

➢ 度假型觀光飯店：興建位置位於風景區或周邊地段，如台北縣(三峽、北海岸)；宜蘭(礁溪、三星)；桃園(大溪)；南投(日月潭)；嘉義(阿里山)；高雄(大樹)；屏東、花蓮、台東、澎湖等觀光地區。

台灣觀光產業現況⁽³⁾

一般旅賓館業^(96.02.01)

◆ 合法家數：2,612家

◆ 房間數：99,932間

◆ 員工數32,692人

◆ 非法家數：618家

◆ 非法房間數：20038

未來發展：

- ❖ 旅館評鑑→市場區隔
- ❖ 旅館品質提升計畫(合計355家20,194間)
- ❖ 策略聯盟行銷→成本降低
- ❖ 分眾市場—精緻商務或朝YH經營



台灣觀光產業現況(4)

民宿業 (2007.02.09)

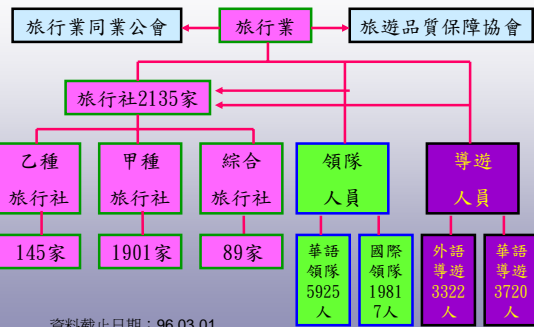
- ◆ 經營民宿家數：
1779家；歇業28
家；停業19家
- ◆ 房間數：7123間



未來發展：

- ❖ 競爭日趨激烈，市場需
區隔化。
- ❖ 分眾市場—精緻化或朝
YH經營。
- ❖ 策略聯盟行銷→成本降
低。
- ❖ 專業輔導，提升品質。

台灣觀光產業現況(5)



台灣觀光產業現況(6)

■ 旅行業未來發展趨勢：

- ✦ 競爭日趨激烈：國內
大小旅行社林立；而
臨國外旅行業於台灣
設置分公司之競爭。
- ✦ 國際旅遊網站之結
合，如ezTravel & C-
Travel之結合。
- ✦ 標竿旅行社
- ✦ 精進導遊人員

■ 領隊、導遊未來發展趨勢：

- ◆ 導向專業考試~證照
化。
- ◆ 未來以Inbound外語
導遊為發展重點。
- ◆ 國旅部分解說人員將
取代導遊。

台灣觀光資源體系

觀光遊樂業 (96.01.01)

- ◆ 觀光主管機關核准
經營觀光遊樂設施
之營利事業。
- 目前營業中計23家。
- 屬重大投資案件之觀
光遊樂業21家。
- ◆ 年度遊客數約953萬
人次，占國民旅遊人數
之10%。
- ◆ 營業額約66.8億元。
- ◆ 從業人員約5027人。



觀光遊樂業經營現況分析

	95年度	94年度	93年度	92年度
遊客人次	953萬人	1037萬人	1063萬人	1081萬人
營業額	66.8億元	71.4億元	63.0億元	58.5億元
進用員工數	5027人	4625人	4589人	4167人
營業家數	23家	23家	23家	22家

- > 遊客人數每年略有稍減主要受到：物價上揚、新興景點增加(如休閒農業區)、政府辦理節慶活動之吸客效應、戶外教學政策改變、天災媒體渲染。
- > 營業額成長之因素為附設住宿設施住房率提升、二次消費金額增加。

興建或籌設中之觀光遊樂業的研析

- ◆ 興建或籌設案以投資於觀光發展之縣市居多，如宜蘭(6案)、花蓮(7案)、台東(5案)與離島澎湖(3案)等縣市。
- ◆ 投資類型以綜合型遊憩區與住宿型遊憩區為主。
- ◆ 特定農業區興建國際觀光旅館已成投資觀光旅館之最速便捷路線(5案)

台灣觀光資源體系⁽⁹⁾

觀光遊樂業未來發展展望

◆ 朝向綜合型主題遊樂園發展。

- ❖ 結合購物廣場與住宿設施之休閒渡假村發展。
- ❖ 採策略性聯合經營(同業、異業結盟)。
- ❖ 極大化或精緻化發展。
- ❖ 結合大型活動或創意性行銷。



台灣國人旅遊狀況

國人國內旅遊
國人出國旅遊

國人旅遊狀況⁽¹⁾

➤ 國人旅遊：

- ❖ **國內旅遊**：指個人離開日常生活圈到國內某地從事旅遊活動(包括遊憩、度假商(公)務兼旅行、宗教性旅行、探訪親友、健身運動度假、生態旅遊、會議渡假等)或至生活圈內之遊憩據點從事旅遊活動，時間不超過一年者(含當日來回)。
- ❖ **出國旅遊**：指個人出旅遊(包含觀光、商務、探訪親友、短期求學等)，時間不超過一年者。

歷年國人國內旅遊狀況⁽²⁾

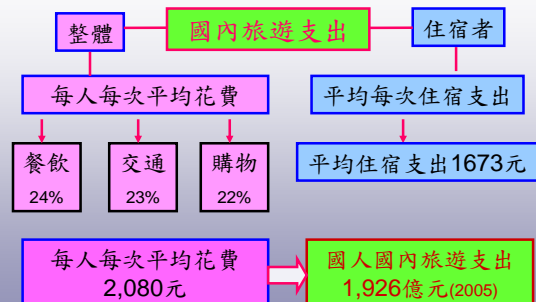
➤ 國人國內旅遊重要指標統計

項目	94年度	93年度	92年度
國人國內旅遊率	91.3%	90.0%	90.1%
平均每人旅遊次數	4.78次	5.70次	5.39次
國人國內旅遊總旅次	9261萬旅次	1億0934萬旅次	1億0240萬旅次
平均到訪據點數	1.56個	1.46個	1.71個
平均停留天數	1.64天	1.65天	1.7天
假日旅遊比例	73.5%	67.5%	74.1%
旅遊整體滿意度	95.7%	94.1%	95.7%
每人每次旅遊花費	台幣2080元	台幣2266元	台幣2130元
國人國內旅遊總花費	台幣1926億元	台幣2478億元	台幣2181億元

94/93年國內旅遊目的分析

項目	94年	93年	94/93	
觀光 休憩 度假	純觀光旅遊	55.5	60.3	-4.8
	健身度假運動	9.3	12.1	-2.8
	生態旅遊	2.4	3.9	-1.5
	會議學習旅遊	0.5	1.8	-1.3
	宗教旅遊	3.5	3.4	0.1
商(公)務兼旅行	1.4	1.1	0.3	
探訪親友	23.0	11.7	11.3	
其他	4.4	5.7	-1.3	
合計	100%	100%		

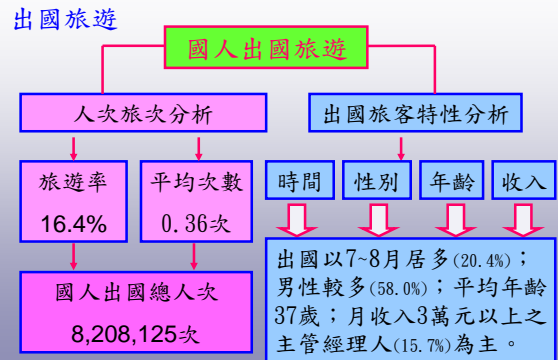
2005年國人國內旅遊狀況⁽¹⁰⁾



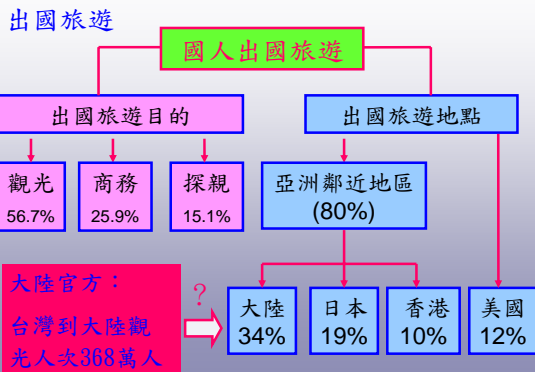
2005年國人出國市場

- ◆ 2006年國人出國共計867萬1,375人次，較2005年成長5.64%。
- ◆ 2005年國人出國共計820萬8,125人次，較2004年成長5.49%。
- ◆ 2005年依出國目的地(班機首站抵達地)分析，以前往亞洲地區最多，計674萬421人次(占82.12%)，其次為美洲地區68萬3,344人次(占8.33%)。
- ◆ 2005年依國家(地區)分析，以赴港澳地區397萬849人次最多，其次為日本118萬406人次，美國57萬8,998人次，韓國36萬8,206人次及泰國26萬8,231人次。

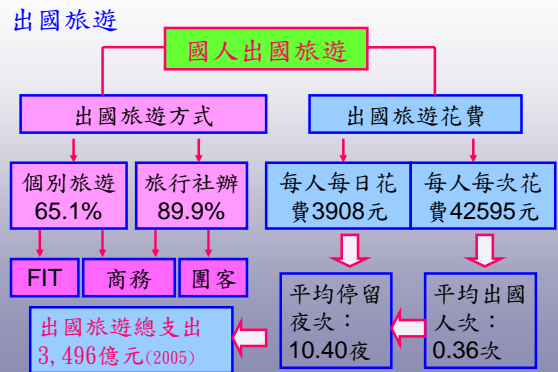
2005年國人出國旅遊狀況(11)



2005年國人出國旅遊狀況(12)



2005年國人出國旅遊狀況(13)



歷年國人出國旅遊狀況(14)

國人出國旅遊重要指標統計表

項目	94年度	93年度	92年度
國人出國率	16.4%	20.8%	15.2%
國人出國總人數	821萬人次	778萬人次	592萬人次
平均國人出國次數	0.36次	0.34次	0.26次
平均停留夜數	10.40夜	10.57夜	10.97夜
每人每次旅遊花費	台幣42,595元	台幣41,920元	台幣47,364元
出國旅遊總支出	NT3,496億元	NT2,805億元	NT2,805億元

結語

建設台灣為永續經營的「觀光之島」
 人人心中有觀光 世人眼中有台灣

